



# TABLERO DE INDICADORES DE LOS SENTENCIADOS DE MEDIO LIBRE

Lugar de Procedencia de Sentenciados de Medio Libre  
Instituto Nacional Penitenciario - Unidad de Estadística

Facebook Twitter Youtube Módulo de Estadística Dirección de Medio Libre

MEDIO LIBRE POBLACIÓN PENITENCIARIA

SENTENCIADOS

## LUGAR DE PROCEDENCIA DE LOS SENTENCIADOS DE MEDIO LIBRE

TABLERO DE INDICADORES DESARROLLADO POR EL EQUIPO TÉCNICO DE LA UNIDAD DE ESTADÍSTICA



No mostrar esta pantalla de presentación de nuevo. OK

LEYENDA

ÁREA DE INTERÉS

Sentenciados de Medio Libre - Total

Límites del distrito

Estrato de pobreza

- Alto
- Medio

300  
200  
100  
0

18 - 19 AÑOS 20 - 24 AÑOS 30 - 34 AÑOS 40 - 44 AÑOS 50 - 54 AÑOS 60 - MÁS

SEGURO PRIVADO  
SANIDAD FFAA-PNP  
MINSA - SIS-TEMPORAL

0 300 600 900

Estado de aplicación

Haz clic para restaurar la extensión de mapa y la visibilidad de las capas donde lo dejaste.

POWERED BY esri

Barmin, METI/NASA, USGS

PROGAS

CLUD

## GUIA METODOLÓGICA DEL USUARIO

UNIDAD DE ESTADÍSTICA





# Esquema de Contenido

## Esquema 1 – Exploración de las cajas de herramientas

- Descripción e interpretación

## Esquema 2 – Uso de las herramientas

- Descripción e interpretación
- Uso de cada caja de gráficos estadísticos

## Esquema 3 – Análisis y geoprocesos

- Descripción e interpretación
- Análisis y geoproceso de cada herramienta

## Esquema 4 – Ejercicio aplicado a un problema





# Esquema 1

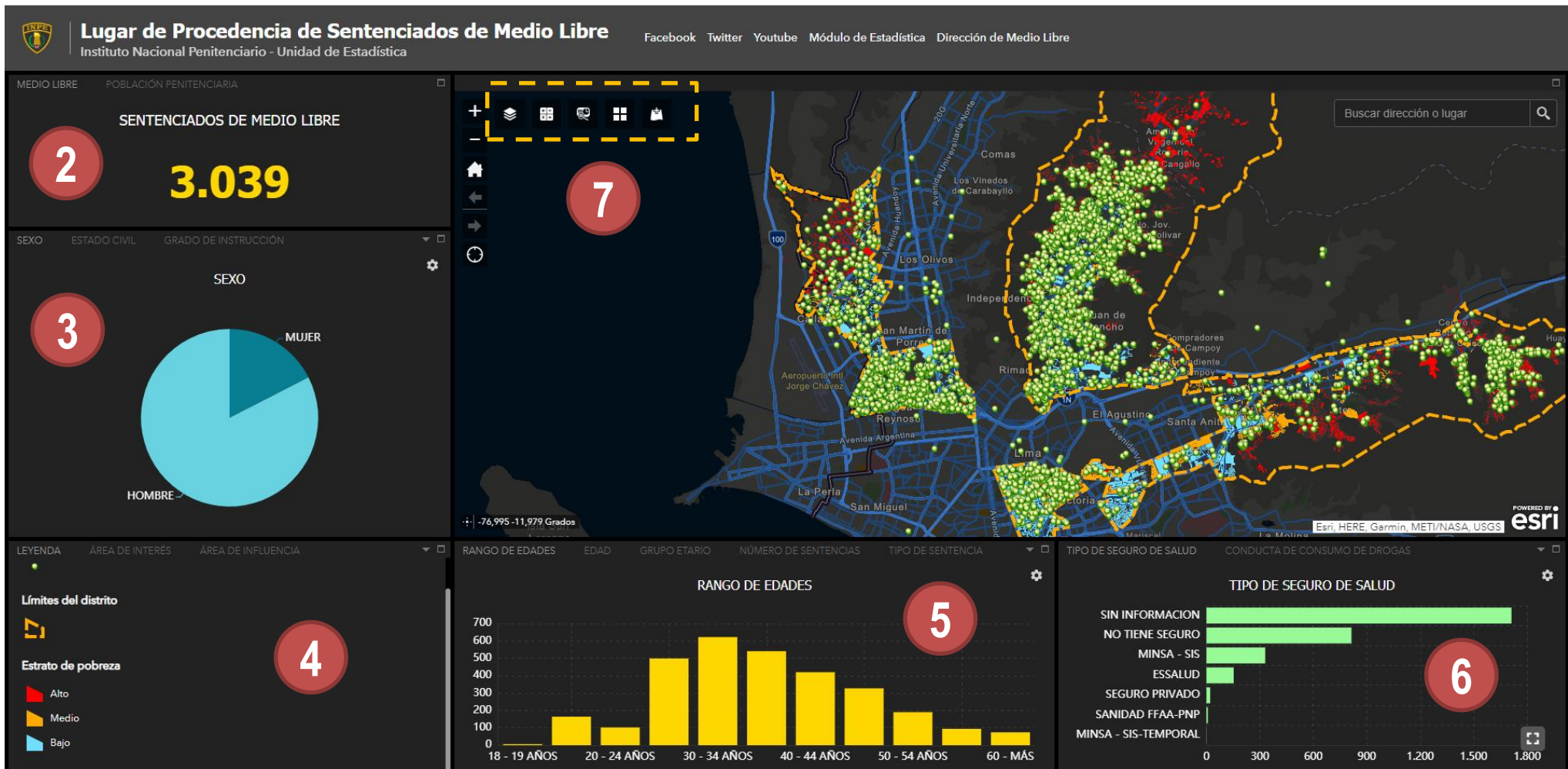
## EXPLORACIÓN DE LAS CAJAS DE HERRAMIENTAS







1



- 1.- Encabezado y redes sociales del INPE y Medio Libre (Todos están vinculados)
- 2.- Data de los Sentenciados de Medio Libre y Población Penitenciaria.
- 3.- Visualización gráfica de las variables de los Sentenciados de Medio Libre .
- 4.- Ubicación de la Leyenda y herramientas de geoprocetos.
- 5.- Visualización gráfica de las variables de los Sentenciados de Medio Libre .
- 6.- Visualización gráfica de las variables de los Sentenciados de Medio Libre
- 7.- Herramientas de análisis y de geoprocetos



# DESCRIPCIÓN E INTERPRETACIÓN



1

## Encabezado y redes sociales del INPE y Medio Libre (Todos están vinculados)

En esta sección, se representa el título principal del panel de indicadores y las redes sociales del INPE y la Dirección de Medio Libre. A cada red social esta vinculado, solo es darle un clic.



2

## Data de los Sentenciados de Medio Libre y Población Penitenciaria.

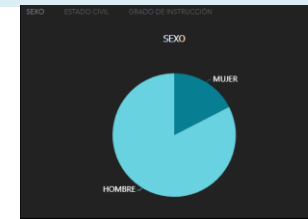
En esta sección se representa la data georreferenciada de los Sentenciados de Medio Libre y La Población Penitenciaria. Existe dos pestañas uno para cada georreferenciada (Medio Libre y Población Penitenciaria), solo hacer clic para cambiar de pestaña.



3

## Visualización gráfica de las variables de los Sentenciados de Medio Libre .

En esta sección se visualiza una galería de gráficos estadísticos de los Sentenciados de Medio Libre. Para cada gráfico Estadístico existe una pestaña, lo cual se ubica en la parte superior de la caja. solo hacer clic para cambiar de gráfico y visualizar.



4

## Ubicación de la Leyenda y herramientas de geoprocetos.

En esta sección se ubica la leyenda y herramientas para realizar análisis de geoprocetos: A) Área de interés B) Área de influencia C) Zonas vulnerables D) Análisis de amenazas E) Reporte poblacional y F) Compartir en redes sociales



5

## Visualización gráfica de las variables de los Sentenciados de Medio Libre.

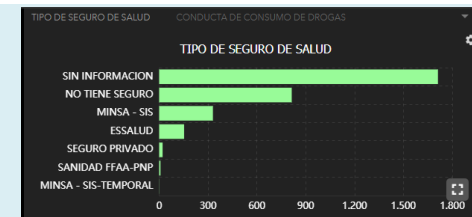
En esta sección se visualiza una galería de gráficos estadísticos de los Sentenciados de Medio Libre. Para cada gráfico Estadístico existe una pestaña, lo cual se ubica en la parte superior de la caja. solo hacer clic para cambiar de gráfico y visualizar.



6

## Visualización gráfica de las variables de los Sentenciados de Medio Libre

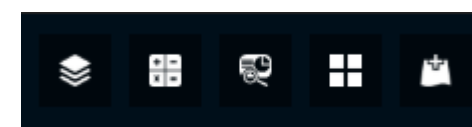
En esta sección se visualiza una galería de gráficos estadísticos de los Sentenciados de Medio Libre. Para cada gráfico estadístico existe una pestaña, lo cual se ubica en la parte superior de la caja. solo hacer clic para cambiar de gráfico y visualizar.



7

## Herramientas de análisis y geoprocetos

En esta sección se ubican 5 herramientas de geoprocetos: A) Lista de capas B) Resumen de datos y filtro C) Reporte sociodemográfico D) Galerías de mapas bases y E) Agregar datos. Cada herramienta de geoproceto cumple una función específica .



# DESCRIPCIÓN E INTERPRETACIÓN



2

## Data de los Sentenciados de Medio Libre y Población Penitenciaria.

Esta sección presenta dos pestañas de data georreferenciada (Medio Libre y Población Penitenciaria). Hacer clic en la pestaña para ver la data georreferenciada.

Qlik

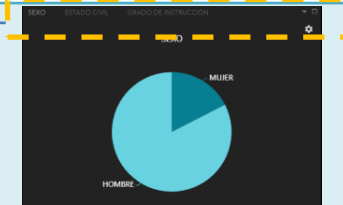


3

## Visualización gráfica de las variables de los Sentenciados de Medio Libre .

En esta sección se visualiza una galería de gráficos estadísticos, en la parte superior se ubica las pestañas de cada variable a la hora de hacer clic se visualiza la gráfica que quieras ver.

Qlik

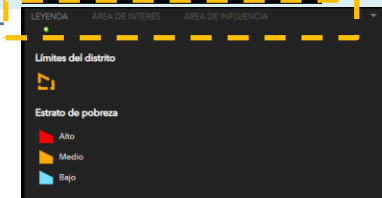


4

## Ubicación de la Leyenda y herramientas de geoprosos.

En esta sección se ubica la leyenda y herramientas para realizar análisis de geoprosos. Las herramientas de ubican en la parte superior en pestañas.

Qlik



5

## Visualización gráfica de las variables de los Sentenciados de Medio Libre.

En esta sección se visualiza una galería de gráficos estadísticos de los Sentenciados de Medio Libre, en la parte superior se ubica las pestañas de cada variable a la hora de hacer clic se visualiza la gráfica que quieras ver.

Qlik



6

## Visualización gráfica de las variables de los Sentenciados de Medio Libre

En esta sección se visualiza una galería de gráficos estadísticos de los Sentenciados de Medio Libre, en la parte superior se ubica las pestañas de cada variable a la hora de hacer clic se visualiza la gráfica que quieras ver.

Qlik



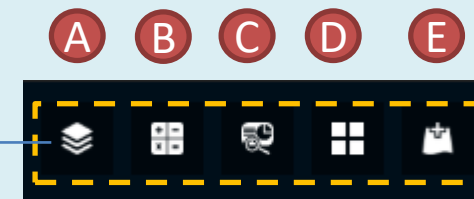
7

## Herramientas de análisis y geoprosos

En esta sección se ubican 5 herramientas de geoprosos:

- A) **Lista de capas** : Esta herramienta contiene todas las variables del Panel de indicadores (Estrato de pobreza, ingreso, ect.)
- B) **Resumen de datos y filtro**: Esta herramienta realiza un análisis de clustering (Agrupamiento) y filtro según distrito.
- C) **Reporte sociodemográfico**: Esta herramienta ejecuta un informe en PDF, según en área que hayas seleccionado.
- D) **Galerías de mapas bases**: Es una herramienta de uso cartográfico, presenta diversas mapas bases.
- E) **Agregar datos**: Es una herramienta para subir data georreferenciada al panel de indicadores.

Qlik





# Esquema 2

## USO DE LAS HERRAMIENTAS

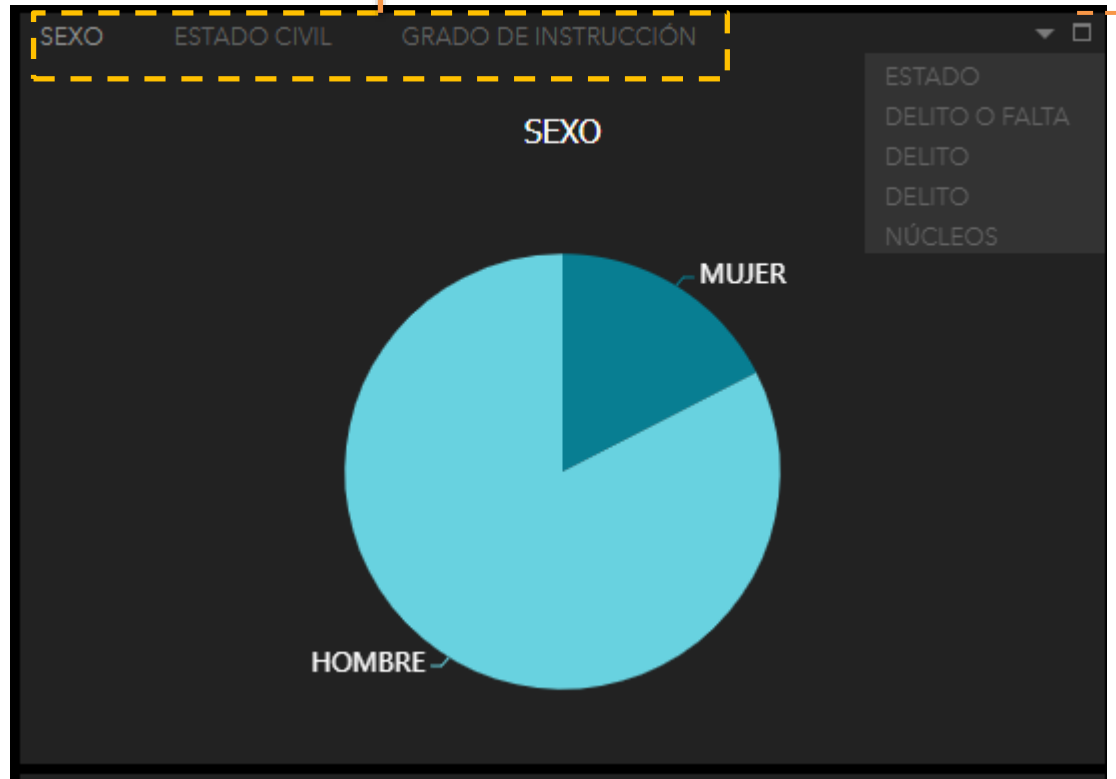


2

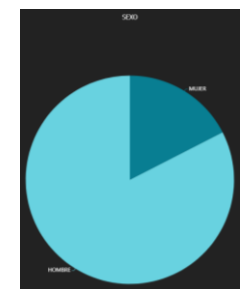
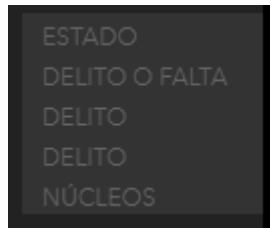


- En esta pestaña se muestra la data de: **Sentenciados de Medio Libre y Población Penitenciaria.**
- Hacer qlik a cualquiera de las pestañas te mostrara la data correspondiente

3



- En esta pestaña se muestra las variables de los **Sentenciados de Medio Libre.**
- Hacer qlik a cualquiera de las pestañas te mostrara la gráfica estadística correspondiente.



- Su función es para desplegar las variables de los sentenciados de Medio Libre.

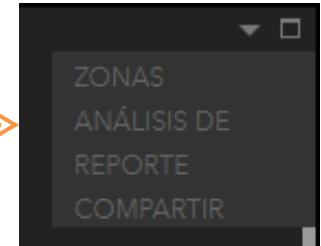
- Su función es expandir o ver la gráfica estadística de manera completa.



4

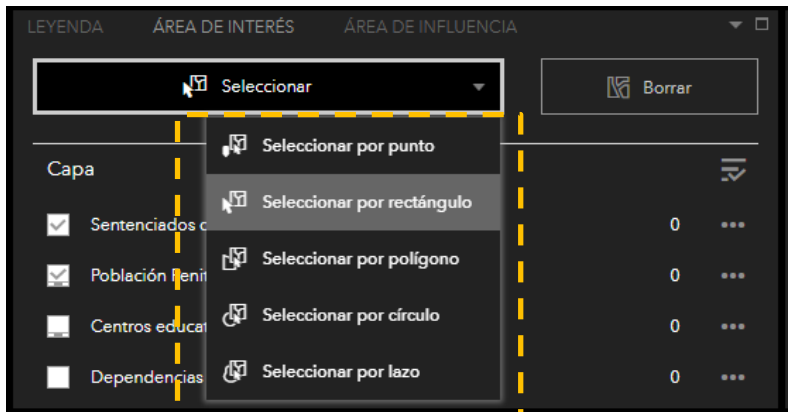


- En esta sección se ubica la leyenda y herramientas para realizar análisis de geoprocesos: **A) Área de interés B) Área de influencia C) Zonas vulnerables D) Análisis de amenazas E) Reporte poblacional y F) Compartir en redes sociales.**
- Hacer clic a cualquiera de las pestañas te mostrara la herramienta de geoprocesos.



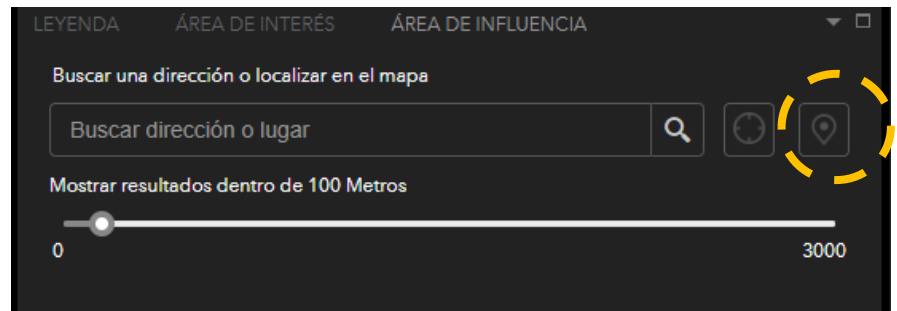
- Su función es para desplegar las herramientas de los geoprocesos.

**A) Área de interés**



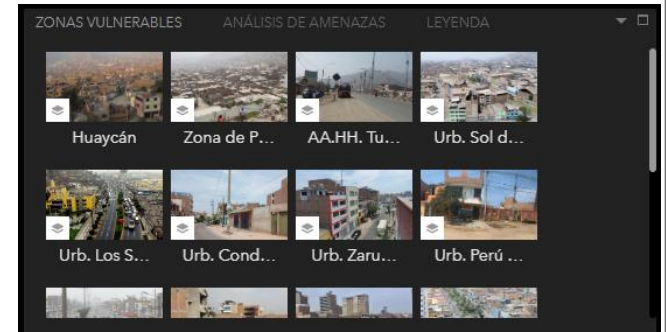
- Esta caja de herramienta muestra 5 geoprocesos de análisis para realizar conteos según el área de interés del investigador. Selección por punto, rectángulo, polígono, círculo y lazo.

**B) Área de influencia**



- Esta caja de herramienta muestra 1 geoproceso de análisis para realizar medición de una área en relación a la variable que elegí del investigador. Este geoproceso tiene un rango de medición entre 100 a 3,000 metros de diámetro.

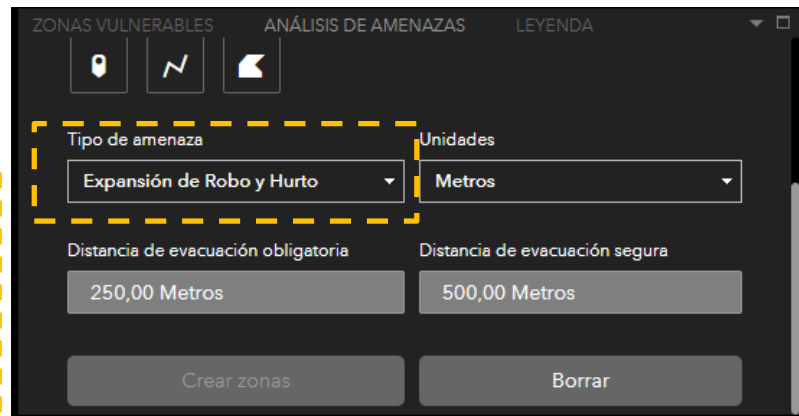
**C) Zonas vulnerables**



- Esta caja de herramienta muestra las zonas mas vulnerables de los distritos estudiados. La funcionalidad es dinámica, solo hacer clic en los gráficos.

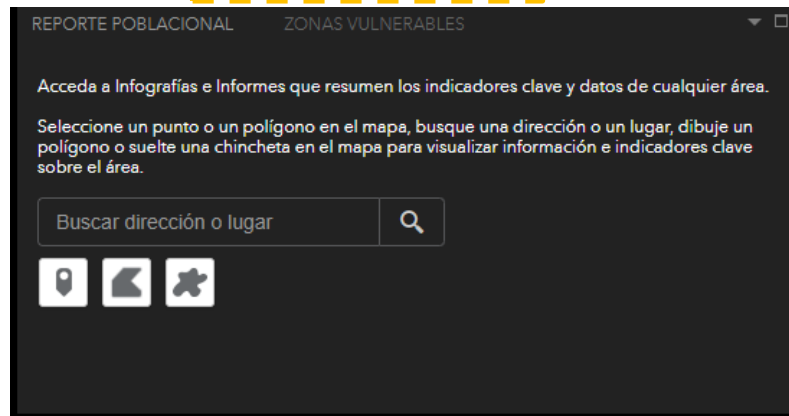


#### D) Análisis de amenazas



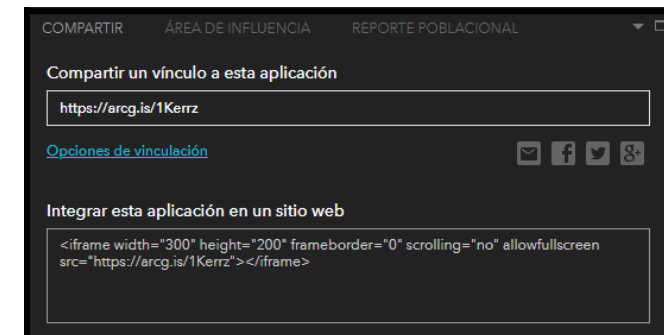
- Esta caja de herramienta se utiliza para predecir zonas de alto riesgos. El campo de tipo de amenazas existe 9 geoprocesos: Expansión de Robo y Hurto, uso de explosivos, micro comercialización de drogas, nuevos focos calientes, grupos vandálicos, vandalismos, tráfico ilícito de drogas y zonas y lugares en altos riesgos.

#### E) Reporte poblacional



- Esta caja de herramienta se utiliza para realizar reporte sociodemográfico de núcleo urbano, barrios, AA.HH, urbanizaciones, centros poblados etc. Se delimita un área de una zona el reporte poblacional es de manera automática.
- **NOTA:** Este geoproceso, se realiza mediante la autorización de la Unidad de Estadística. La razón es porque consume créditos (dinero) de la plataforma de la Unidad de Estadística.

#### F) Compartir en redes sociales



- Esta caja de herramienta se utiliza para compartir el vinculo o link en las redes sociales: Página web, Facebook, correos ect.

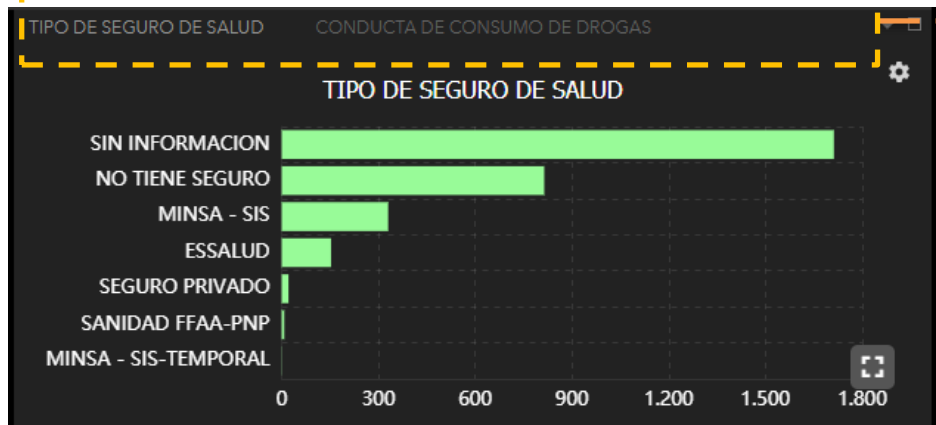


5



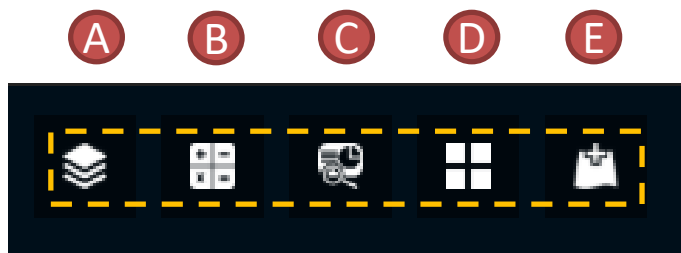
- En esta pestaña se muestra la data de: **Sentenciados de Medio Libre y Población Penitenciaria.**
- Se muestran las siguientes variables: Rango de edades, Edad, grupo etario, número de sentencias, tipo de sentencia, tipo de unidades beneficiarias y condición actual del sentenciado.
- Hacer clic a cualquiera de las pestañas te mostrara la data correspondiente

6



- En esta pestaña se muestra la data de: **Sentenciados de Medio Libre y Población Penitenciaria.**
- Se muestran las siguientes variables: Tipo de seguro de salud, conducta de consumo de drogas, tratamiento por consumo de drogas y situación actual.
- Hacer clic a cualquiera de las pestañas te mostrara la data correspondiente

7



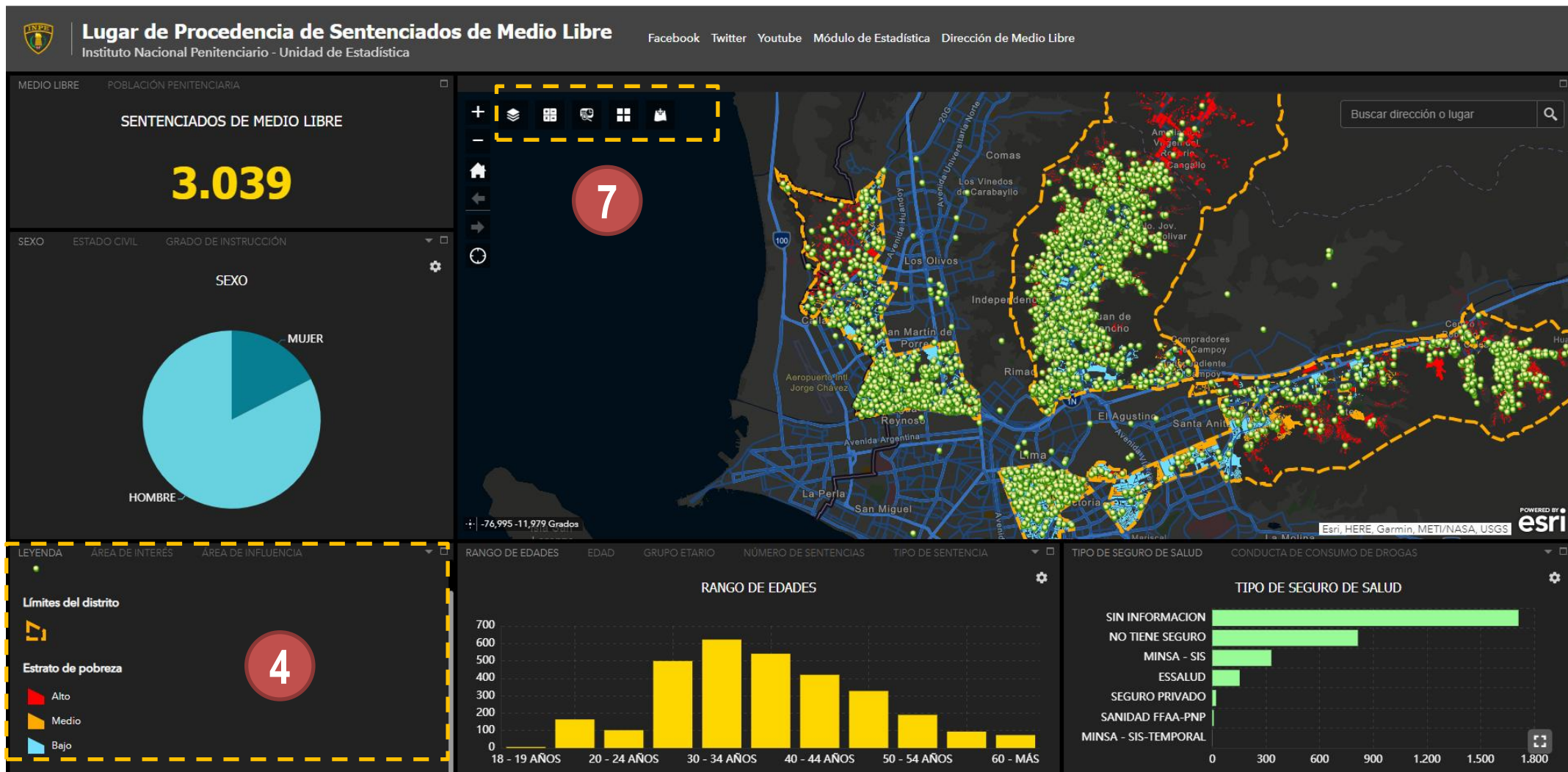
- A Lista de capas .** – Esta herramienta contiene todas las variables del panel de indicadores: Estrato de pobreza, nivel de ingreso, agua y desagüe, dependencias policiales, colegios, Sentenciados de medio Libre, Población Penitenciaria, análisis de predicción etc.
- B Resumen de datos y filtros .** – Esta herramienta realiza un análisis de clustering (Agrupamiento) y filtro según distrito.
- C Reporte sociodemográfico:** Esta herramienta ejecuta un informe en PDF, según en área que hayas seleccionado.
- D Galerías de mapas bases:** Es una herramienta de uso cartográfico, presenta diversas mapas bases.
- E Agregar datos:** Es una herramienta para subir data georreferenciada al panel de indicadores.



# Esquema 3

## ANÁLISIS Y GEOPROCESOS



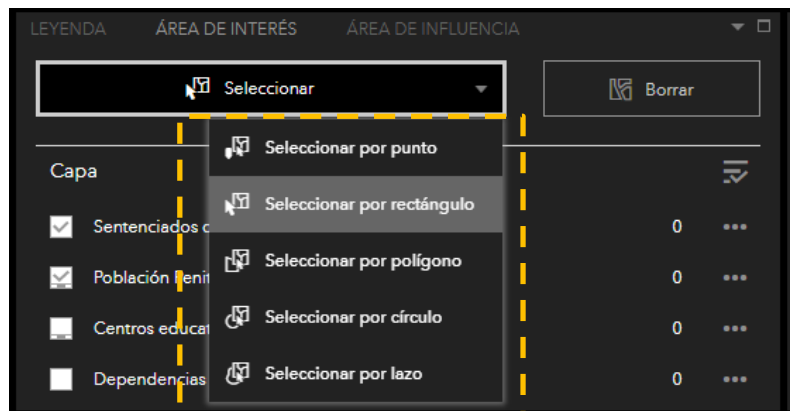


- El análisis y geoprocso se va a realizar con las cajas de **trabajo 4 y 7**
- La caja de trabajo 4 contiene 5 herramientas de análisis de geoprocso: 1) Análisis de interés 2) Área de influencia 3) Análisis de amenazas 4) Reporte poblacional 5) Zonas vulnerables.
- La caja de trabajo 7 contiene 5 herramientas análisis de geoprocso: 1) Lista de capas 2) Resumen de datos 3) Reporte sociodemográfico 4) Galería de mapas bases 5) Agregar datos





## A) Área de interés

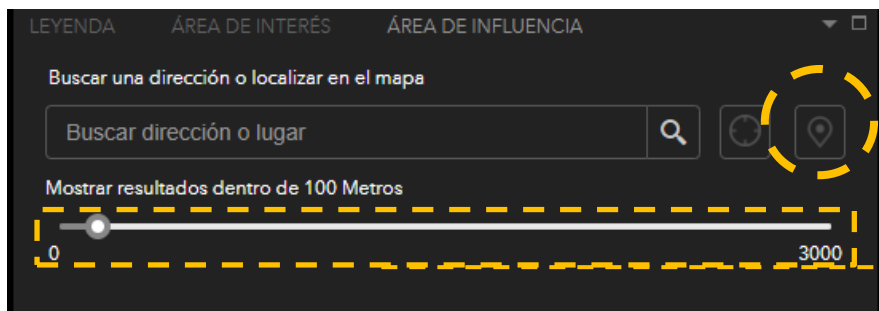


- La pestaña **seleccionar** te muestra un lista de tipos de selección. La selección será específicamente de tipo punto: Sentenciados de Medio Libre, Población Penitenciaria, Dependencias Policiales, colegios etc.
- **Al seleccionar** automáticamente realiza un conteo de numérico, todas las cajas cambian de información estadística en función a la selección.

Selección de una área

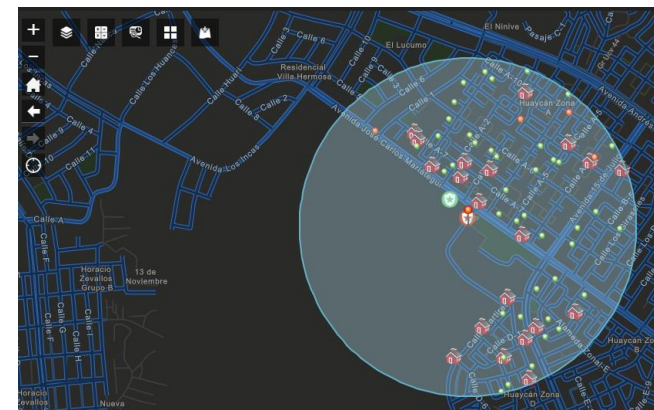


## B) Área de influencia



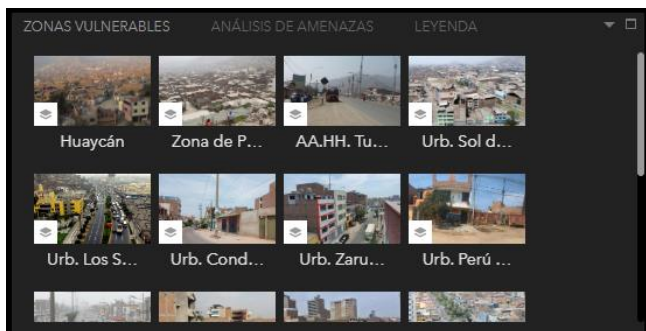
- Al elegir el icono de ubicación y posicionar en una zona automáticamente se activa la herramienta de geoprocetos. El análisis es automático al mover la barra de las distancias. La barra de distancia esta entre un intervalo de 100 a 3,000 metros de diámetro.

Barra de distancia





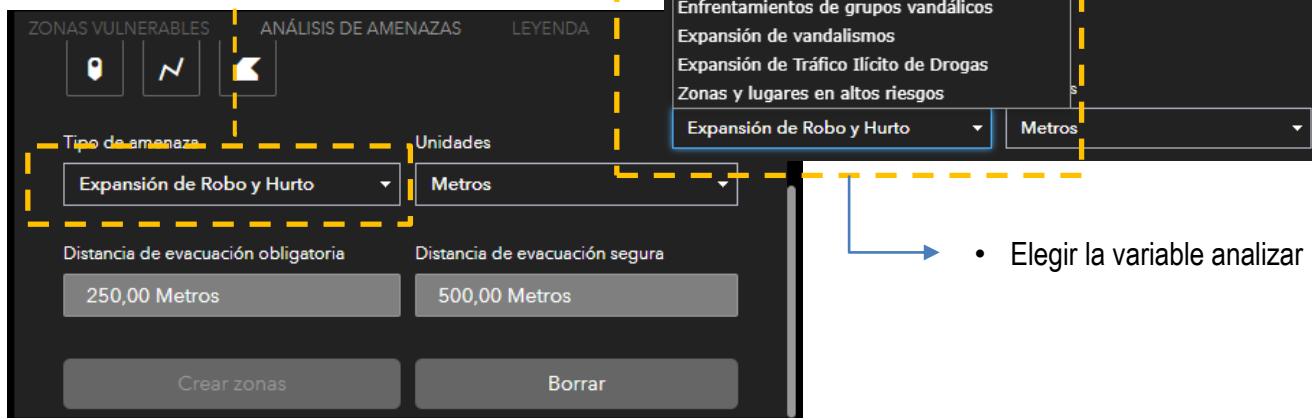
### C) Zonas vulnerables



- Esta caja de herramienta muestra las zonas mas vulnerables de los distritos estudiados. La funcionalidad es dinámica , solo hacer clik en los gráficos.

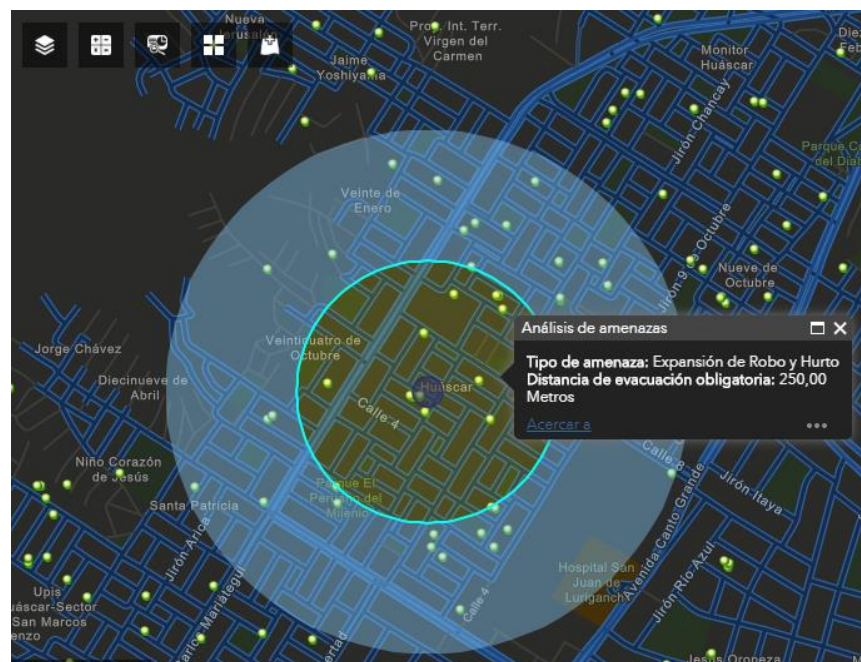


### D) Análisis de amenazas



- Elegir la variable analizar

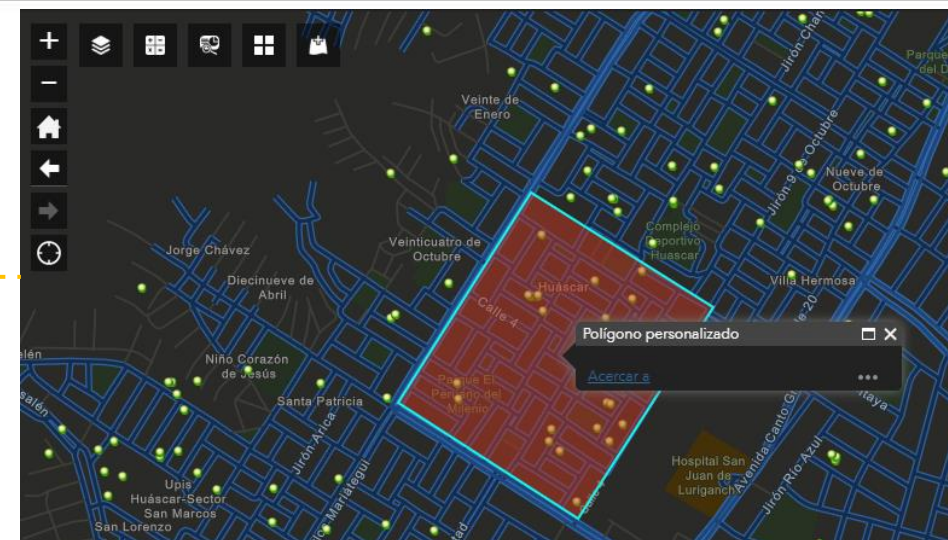
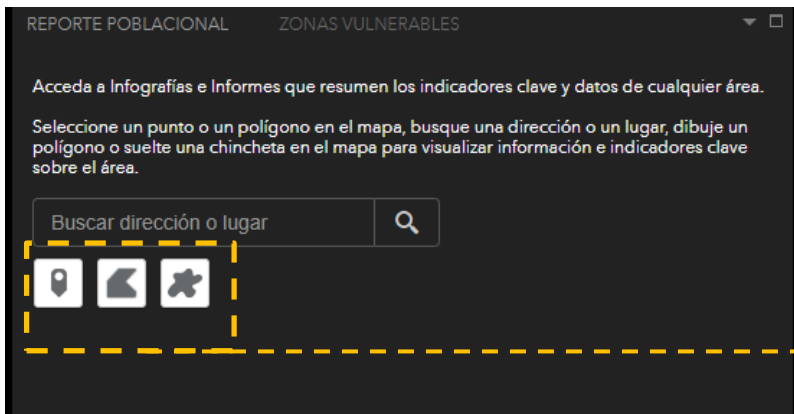
- Esta caja de herramienta se utiliza para predecir zonas de alto riesgos. El campo de tipo de amenazas existe 9 geoprocesos. Se debe de elegir la zona a predecir las zonas vulnerables.







## E) Reporte poblacional



- Esta caja de herramienta se utiliza para realizar reporte sociodemográfico de núcleo urbano, barrios, AA.HH, urbanizaciones, centros poblados etc. Se delimita un área de una zona el reporte poblacional es de manera automática.
- **NOTA:** Este geoproceso, se realiza mediante la autorización de la Unidad de Estadística. La razón es porque consume créditos (dinero) de la plataforma de la Unidad de Estadística.

Reporte poblacional del área delimitado

2018 Population Totals (MBR)	
2018 Total Population	5,837
2018 Population Density (per sq. km)	29,905.5
2018 Population Per Mill	0.2
2018 Total Population Age 0-14	1,402
2018 Total Population Age 15-29	1,404
2018 Total Population Age 30-44	1,416
2018 Total Population Age 45-59	850
2018 Total Population Age 60+	567
2018 Male Population Totals (MBR)	
2018 Total Male Population	2,915
2018 Male Population Age 0-14	714
2018 Male Population Age 15-29	808
2018 Male Population Age 30-44	712
2018 Male Population Age 45-59	405
2018 Male Population Age 60+	276
2018 Female Population Totals (MBR)	
2018 Total Female Population	2,923
2018 Female Population Age 0-14	688
2018 Female Population Age 15-29	796
2018 Female Population Age 30-44	704
2018 Female Population Age 45-59	444
2018 Female Population Age 60+	291
2018 Household Totals (MBR)	
2018 Total Households	1,541
2018 Average Household Size	3.8
2018 Marital Status (MBR)	
2018 Marital Status: Single	3,049
2018 Marital Status: Married	2,618
2018 Marital Status: Divorced	36
2018 Marital Status: Widowed	135
2018 Educational Attainment (MBR)	
2018 Pop/Edu: No Education	189
2018 Pop/Edu: Elementary	281
2018 Pop/Edu: Primary	1,116
2018 Pop/Edu: Secondary	2,472
2018 Pop/Edu: Special Basic	17
2018 Pop/Edu: Superior Non-university Incomplete	323
2018 Pop/Edu: Superior Non-university Complete	408
2018 Pop/Edu: Superior University Incomplete	336
2018 Pop/Edu: Superior University Complete	382
2018 Pop/Edu: Master's and Doctoral Level	39
2018 Pop/Edu: Unknown	273
2018 Purchasing Power (MBR)	
2018 Purchasing Power: Total	PEN 99,712,929
2018 Purchasing Power: Per Mill	0.2
2018 Purchasing Power: Per Capita	PEN 17,083
2018 Purchasing Power: Index	119

Data Note: The Population per Mill equals the population in the trade area divided by the total population in the country multiplied by 1,000. Purchasing Power describes the disposable income (income without taxes and social security contributions, including received transfer payments) and is shown in the country's currency. The Purchasing Power per Mill equals the purchasing power in the trade area divided by the total purchasing power in the country multiplied by 1,000. Source: MBR.

June 30, 2020





A

B

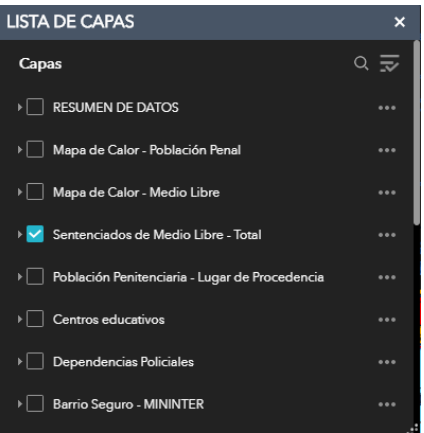
C

D



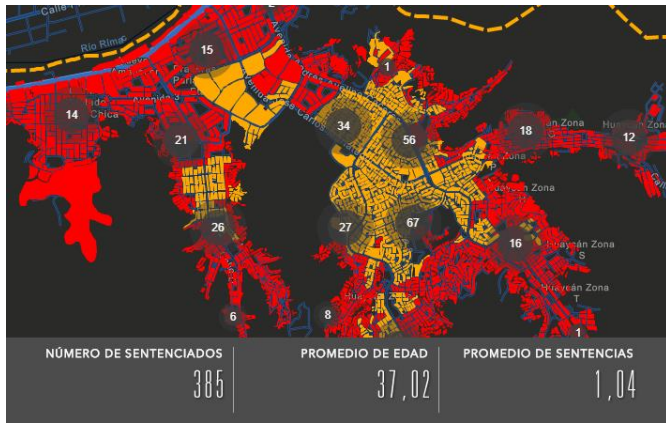
A

**Lista de capas .** – Esta herramienta contiene todas las variables del panel de indicadores. Su funcionalidad es activar y desactivar las capas que figuran en el cuadro.



B

**Resumen de datos y filtros .** – Esta herramienta realiza un análisis de clustering (Agrupamiento) y filtro según distrito. Funciona al hacer clic en la herramienta de manera automática ejecuta el geoproceto.



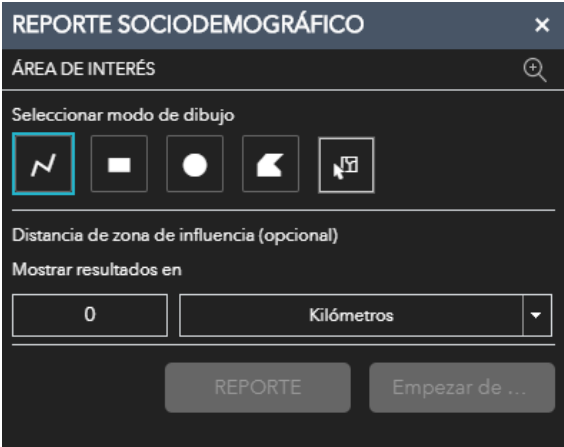
E

**Agregar datos:** Es una herramienta para subir data georreferenciada al panel de indicadores. Para subir la data tiene que estar comprimido en formato ZIP.



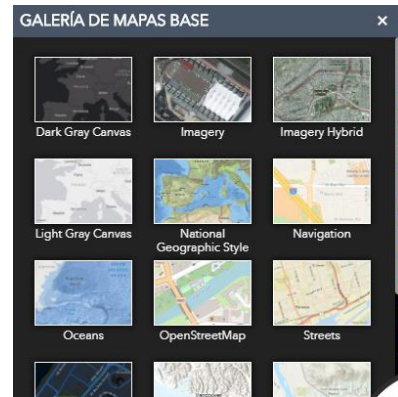
C

**Reporte sociodemográfico:** Esta herramienta ejecuta un informe en PDF, según en área que hayas seleccionado. Se tiene que seleccionar una herramienta para seleccionar una área.



D

**Galerías de mapas bases:** Es una herramienta de uso cartográfico, presenta diversas mapas bases. Selecciona un mapa base de la galería de manera automática cambia el fondo.





# Esquema 4

## EJERCICIOS APLICADOS A UN PROBLEMA







## EJERCICIO A

El Programa Nacional Barrio Seguro del MININTER requiere conocer cuantos Sentenciados de Medio Libre y Población Penitenciaria proceden del **Barrio Seguro de Huáscar**, ubicado en San Juan Lurigancho, y saber su condición de estrato de pobreza y características sociodemográficas.

### 1.- ¿Qué resultado queremos obtener?

- 1.- Cifras de procedencia de Sentenciados de Medio Libre y Población Penitenciaria de Barrio Seguro “Huáscar”.
- 2.- Condición de Pobreza
- 3.- Características sociodemográficas

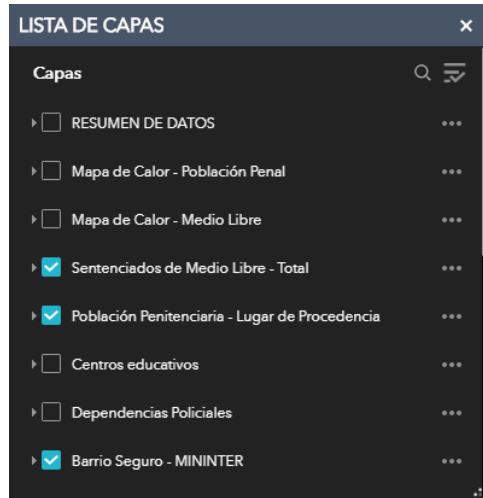
### 2.- ¿Con que información contamos?

- 1.- Ubicación de los Barrios Seguros (Polígono)
- 2.- Ubicación de la Población Penitenciaria y Sentenciados de Medio Libre (Puntos)
- 3.- Capa de Estrato de Pobreza (Polígono)





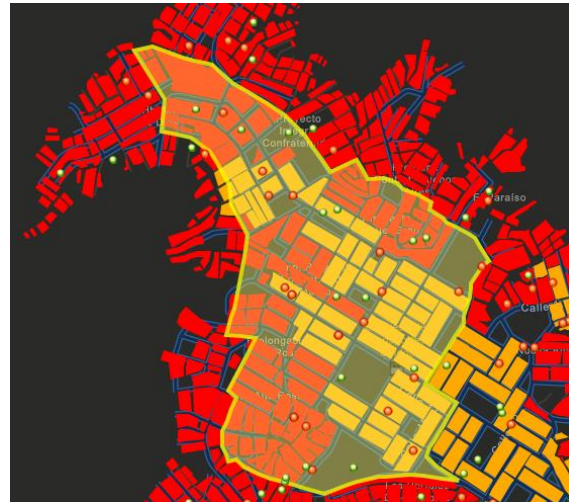
1



## ACTIVAR LAS CAPAS

- 1.- Sentenciados de Medio Libre – Total
- 2.- Población Penitenciaria – Lugar de Procedencia
- 3.- Barrio Seguro – MININTER
- 4.- Estrato de pobreza

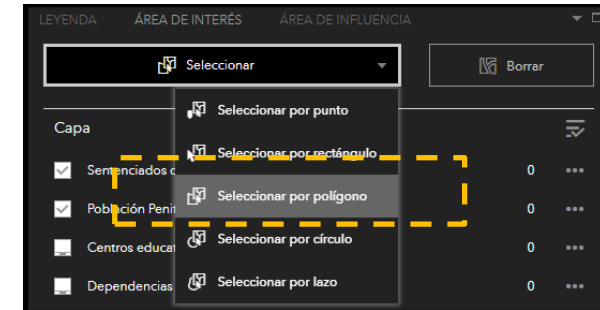
2



## UBICAR BARRIO SEGURO DE HUÁSCAR GEOPROCESOS A REALIZAR

HERRAMIENTA: Área de interés  
SELECCIONAR: Por polígono o Lazo

3



## GEOPROCESOS A REALIZAR SELECCIONAR: Por polígono o Lazo

Seleccionar el área del programa de Barrio Seguro "Huáscar", de manera automática de realiza el conteo.

4



## RESULTADO

- La cantidad que proceden de Sentenciados de Medio Libre son 15 y de la Población Penitenciaria 21.
- El estrato de pobreza de esa zona es Alto y medio.
- Las características sociodemográficas se visualiza en el panel.





## EJERCICIO B

Se requiere determinar que núcleos urbanos concentran alta densidad por km<sup>2</sup> de la Población de Sentenciados de Medio Libre del Distrito de Ate y saber la cantidad exacta de procedencia de sentenciados de Medio Libre y la Población Penitenciaria.

### 1.- ¿Qué resultado queremos obtener?

- 1.- Identificación de zonas con alto índice de densidad por km<sup>2</sup>
- 2.- Cifras de procedencia de Sentenciados de Medio Libre y Población Penitenciaria

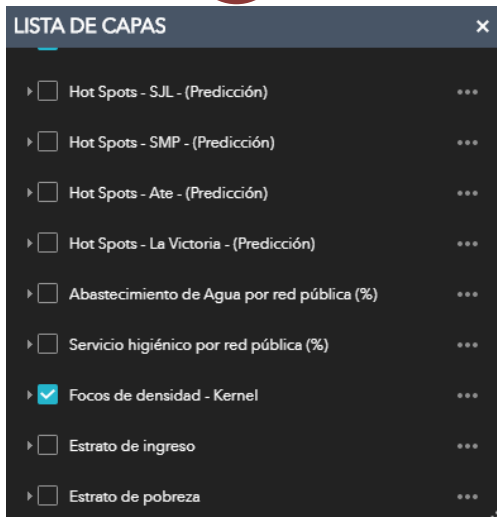
### 2.- ¿Con que información contamos?

- 1.- Ubicación de los Sentenciados de Medio Libre (Puntos)
- 2.- Ubicación de la Población Penitenciaria y Sentenciados de Medio Libre (Puntos)
- 3.- Capa de Densidad de Kernel (Polígono)





1

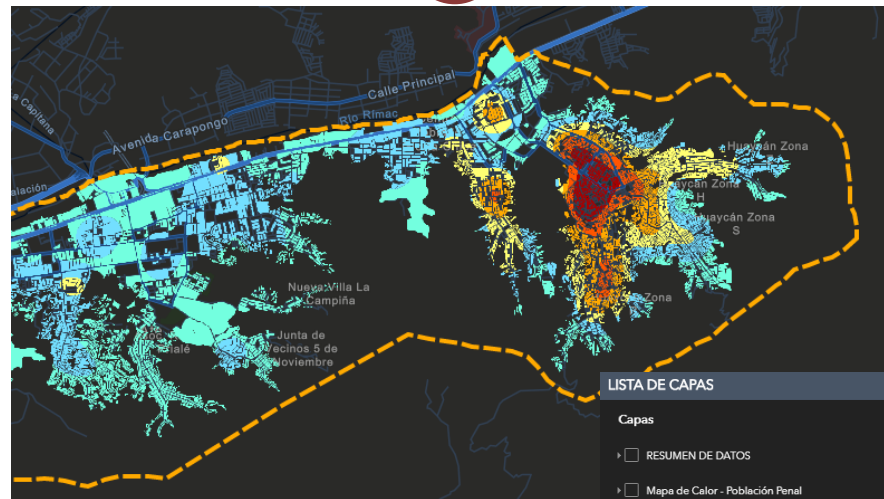


## ACTIVAR LA CAPA

1.- Capa de Focos de densidad – Kernel - (Polígono)

**OBJETIVO:** Identificar las zonas mas densas o puntos calientes por km2

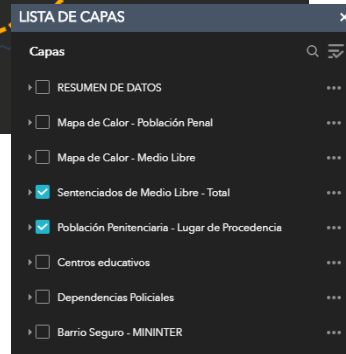
2



## CAPA DE FOCOS DE DENSIDAD - KERNEL

Una vez identificado la zona mas densa activar las capas:

- 1.- Sentenciados de Medio Libre – Total (Puntos)
- 2.- Población Penitenciaria –Lugar de Procedencia (Puntos)



3

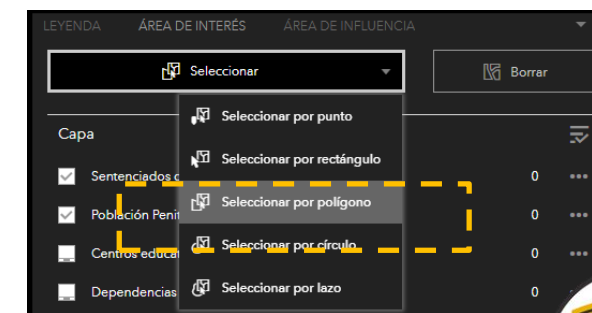


## LAS TRES CAPAS ACTIVADAS

## GEOPROCESOS A REALIZAR

**HERRAMIENTA:** Área de interés  
**SELECCIONAR:** Por polígono o Lazo

4

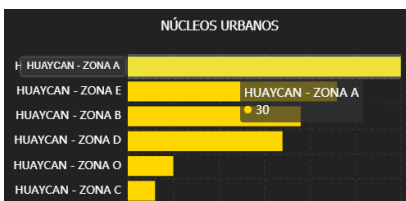


5



## RESULTADO

- Las zonas con mas densidad por km2 es la zona "A" , "E", "B" y "D" de Huaycán.
- En las zonas rojas de identifican a 102 sentenciados de Medio Libre y 118 de la Población Penitenciaria.







**UNIDAD DE ESTADÍSTICA**

